

Инструменты, которые могут понадобиться при сборке



Примечания:

1. Мебель изготавливается из ДСП I и III сортов, в связи с этим возможны незначительные дефекты на невидимых поверхностях деталей.
2. Изготовитель оставляет за собой право вносить изменения в конструкцию изделия, не ухудшающие их потребительские свойства, без отображения в паспорте на изделие.
3. Обращаем Ваше внимание! Оттенки цветов рисунков и материалов (ЛДСП, Плёнка ПВХ, отделка и др.), могут незначительно отличаться от рисунков каталога, изображений на сайте, а также при комплектации изделий из разных партий.

ГАРАНТИИ ИЗГОТОВИТЕЛЯ

Гарантия на мебель составляет 24 месяца.

Претензии по качеству и комплектности мебели принимаются в пределах гарантийного срока по месту покупки. Для выполнения предприятием - изготовителем гарантийных обязательств, выявления несоответствий и установления причин их возникновения необходимо сохранить и предоставить:

- 1) части упаковки с наклеенными этикетками, номером партии или роостером (или их фотографии);
- 2) фотографии распечатанных упаковок, где обнаружен заводской брак деталей;
- 3) фотографии узлов, деталей собираемого изделия, если заводской брак обнаружен до сборки и в процессе сборки.

Не являются гарантийным случаем:

Различные повреждения деталей и узлов изделий (бой, сколы, царапины, расслоения, оплавление, набухание ЛДСП и др.), возникшие в результате перевозки самовывозом, самостоятельной сборки, нарушений правил эксплуатации. Замена деталей и узлов изделий, не попадающих под гарантийный случай, производится за дополнительную плату.

Наша мебель прослужит Вам годы, если Вы будете соблюдать несколько простых правил:

ПРАВИЛА ЭКСПЛУАТАЦИИ

ВНИМАНИЕ! Во избежание несчастных случаев во время эксплуатации рекомендуем закрепить изделие к стене. Для разных материалов стен требуются различные крепления, используйте крепёжные средства, подходящие для материала стен в вашем доме.

1. Использовать изделие только по своему функциональному назначению.
2. Располагать изделия на расстоянии не менее 50 см от отопительных приборов.
3. Содержать изделия в сухих проветриваемых помещениях при температуре от +8° С до +50° С и относительной влажности воздуха от 45 % до 70%.
4. Избегать попадания на изделие прямых солнечных лучей и атмосферных осадков.
5. Удалять пыль с поверхности мягкой сухой тканью.
6. Для чистки мебели от загрязнений использовать специальные средства по уходу за мебелью или слабый мыльный (спиртовой) раствор с последующей протиркой сухой тканью.
7. При попадании влаги на изделие незамедлительно протереть поверхность сухой мягкой тканью.
8. При ослаблении крепежной фурнитуры во время эксплуатации мебели, необходимо подтянуть винты, шурупы, болты.

Категорически запрещается:

1. Передвигать, ударять, ронять на поверхности тяжелые, твердые предметы, чтобы не вызвать механические повреждения.
2. Допускать контакт изделия с горячими предметами.
3. Длительный контакт поверхности изделия с влагой.
4. Контакт изделия с кислотами, щелочами, растворителями и прочими химическими веществами, способными нанести вред изделию.
5. Применять при протирке изделия бытовые чистящие средства, не предусмотренные для ухода за мебелью.

Поделитесь своим мнением об этой мебели. Напишите на zabota@mebelson.ru

MEBELSON®

427022, УР,г. Ижевск, район Пирогово,
ул. Торговая, 15
e-mail: mebelson@udm.net, www.mebelson.ru
тел.: (3412) 623-888, 623-633, 623-632

Приставка для стола 1200 "Алиса"

Габаритные размеры (без карниза/с карнизом):
1200/1287(ш) x 271/306(г) x 1156/1198(в) мм



Уважаемые покупатели!

Вся выпускаемая мебель для удобства транспортировки и сохранности внешнего вида поставляется в разобранном виде. При этом упаковки с мебелью должны быть надежно защищены от сильных толчков, ударов, повреждения, воздействия влаги и грязи.

Перед сборкой изделия ознакомьтесь с инструкцией по сборке и правилами по эксплуатации (их несоблюдение снимает с предприятия изготовителя гарантийные обязательства), подготовьте необходимые инструменты.

Мебель имеет Гигиенический сертификат

EAC

Приставка для стола 1200 "Алиса"

ПОДГОТОВКА К СБОРКЕ

Перед непосредственной сборкой необходимо:

- Внимательно ознакомиться с данной инструкцией.
- Распаковать упаковки, скомплектовать детали согласно схемам, определить наличие необходимой фурнитуры.
- Номера деталей на схемах соответствуют номерам, поставленным на нелицевых кромках деталей.
- Во избежание повреждения поверхности деталей мебели рекомендуем на месте сборки положить мягкую толстую ткань или гофрокартон от упаковки.
- **Обратите внимание на подбор соответствующих саморезов.**

ПОСЛЕДОВАТЕЛЬНОСТЬ СБОРКИ:

Установите фурнитуру:

- На дет. 1, 2, 19 (2 шт.) установить соответствующие части петли накладной (К-4), крепить при помощи саморезов 4x16.
- На дет. 1, 2, 5, 7, 8, установить соответствующие части стяжки эксцентриковой (К-2).

Сборка производится на ровной поверхности.

Надстройка стола:

- Дет. 4, 6 (1 шт.) крепить к дет. 1 при помощи стяжки эксцентриковой (К-2).
 - Дет. 7 крепить к дет. 6 при помощи стяжки эксцентриковой (К-2), при этом к дет. 4 крепить при помощи конфирматов (К-1).
 - Дет. 10 (1 шт.) крепить к дет. 4 при помощи конфирматов (К-1).
 - Дет. 9 (2 шт.) крепить к дет. 4 при помощи конфирматов (К-1).
 - Дет. 5 крепить к дет. 9 (2 шт.) при помощи стяжки эксцентриковой (К-2), при этом к дет. 7 крепить при помощи конфирматов (К-1).
 - Дет. 8 крепить к дет. 4, 5 при помощи конфирматов (К-1).
 - Дет. 6 (1 шт.) крепить к дет. 8 при помощи стяжки эксцентриковой (К-2).
 - Дет. 11 крепить к дет. 1 при помощи стяжки эксцентриковой (К-2), при этом к дет. 4 крепить при помощи уголка пластикового и самореза 4x16 (К-10).
 - Дет. 2 крепить к дет. 4, 6, 11 при помощи стяжки эксцентриковой (К-2).
 - Дет. 3 крепить к дет. 1, 2 при помощи стяжки эксцентриковой (К-2), к дет. 7, 8 при помощи конфирматов (К-1).
 - Дет. 16, 17 (2 шт.), элемент карниза (2 шт., К-9) крепить к дет. 3 при помощи саморезов с прессшайбой 4,2x19 (К-9, см. схему А).
 - Дет. 13 (2 шт.) крепить к дет. 1, 2, 3, 4 при помощи саморезов 3x20 (К-6), в ДВП предварительно пробить отверстия (рекомендуемый шаг 150 мм) гвоздем-пробойником.
- Перед установкой задней стенки не забудьте проверить диагонали.
- Дет. 14 крепить к детали 4, 5, 7, 8 и дет. 15 к дет. 3, 5, 7, 8 при помощи самореза 3x20 (К-6), по дет. 5, 7, 8 использовать шайбу для стыковки ДВП (К-6).
- Дет. 12 крепить к дет. 10 (2 шт.) при помощи самореза 4x30 (К-8)

Завершение сборки:

- В рабочем положении установить и отрегулировать фасады дет. 19 (2 шт.), (см. Схему Б,В) досверлить нижнее отверстие насквозь, используя подкладку (деревянный брусок) с лицевой стороны фасада, для исключения сколов. Установить ручку-кнопку (К-3), крепить при помощи винтов М4x25.
- Заглушить видимые шляпки эксцентрика.
- Заглушить несквозные отверстия на фасаде при помощи самоклеющейся заглушки (К-7).

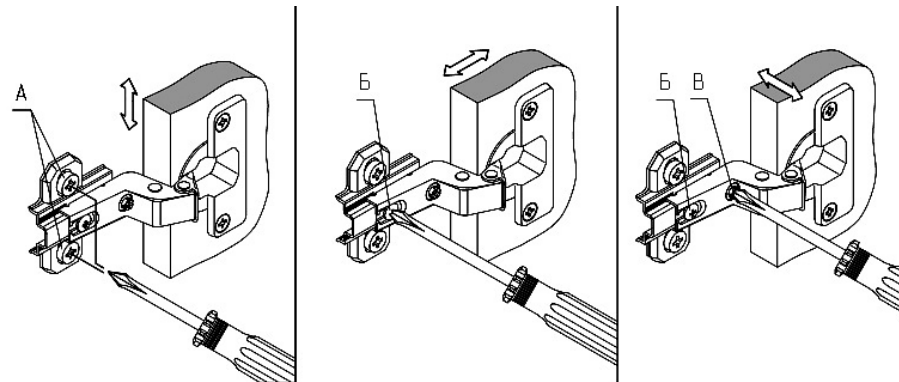
Примечание: На фасадах допускается различие оттенков

В случае приобретения модуля «Стол письменный 1200», необходимо на дет. 1 от стола досверлить глухие отверстия d=8 мм (7 шт.)

Дет. 1, 2, 10 (1 шт.) крепить к дет. 1 (от стола) при помощи конфирматов *60 (К-5)

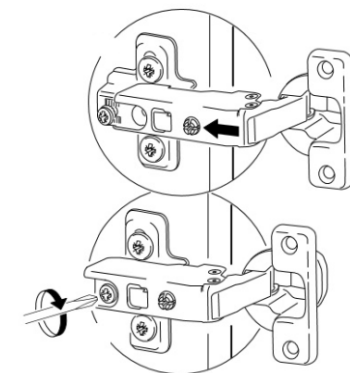
Регулирование зазоров и положения фасадов

Схема (В)



Установка петли накладной

Схема (Б)



1. Регулирование высоты
- регулирование ответной планки винтами «А»
2. Регулирование глубины
- ослабить крепежный винт «Б»;
- отрегулировать расстояние между дверью и боковиной;
- затянуть крепежный винт «Б»
3. Регулирование наложения
- ослабить крепежный винт «Б»;
- повернуть установочный винт «В»;
- затянуть винт «Б»

Приставка для стола 1200 "Алиса"

№	Наименование детали	Кол-во
1	Стенка вертикальная	1
2	Стенка вертикальная	1
3	Колпак	1
4	Стенка горизонтальная	1
5	Стенка горизонтальная	1
6	Стенка горизонтальная	2
7	Перегородка	1
8	Перегородка	1
9	Перегородка	2
10	Ребро жесткости	2
11	Декор	1
12	Щит декоративный	1
13	Стенка задняя (ДВП)	2
14	Стенка задняя (ДВП)	1
15	Стенка задняя (ДВП)	1
16	Карниз 1	1
17	Карниз 2	2
19	Фасад	2

ВНИМАНИЕ! Производитель оставляет за собой право не комплектовать наружную и внутреннюю невидимую фурнитуру, а также технологические отверстия заглушками.

Фурнитура			
Поз.	Наименование	Изображение*	Кол.
К-1	Винт-конфирмат 7x50 Ключ конфирматный		19 1
К-2	Стяжка эксцентриковая Заглушка эксцентрика		20 2
К-3	Ручка кнопка Винт М4x25		2 2
К-4	Петля накладная Саморез 4x16**		4 16
К-5	Винт-конфирмат 7x60		7
К-6	Саморез 3x20** Гвоздь-пробойник 3x70 Шайба для стыковки ДВП		42 1 14
К-7	Заглушка самоклеющаяся		2
К-8	Саморез 4x30**		6
К-9	Элемент карниза концевой 90 град. Саморез с прессшайбой 4,2x19**		2 12
К-10	Уголок пластиковый Саморез 4x16**		2 4

* Изображение фурнитуры дает представление о её внешнем виде и не отображает реальных размеров.

** Обратите внимание на подбор соответствующих саморезов.

Приставка для стола 1200 "Алиса"

Схема (А)

